

bébé[®]
- JOU

+0 m

thermo
bath

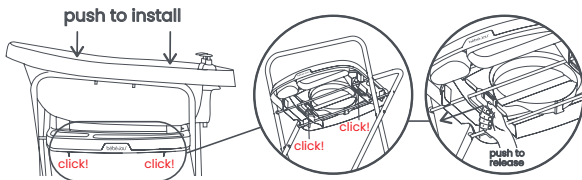
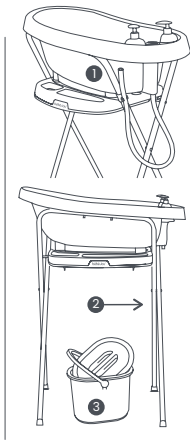
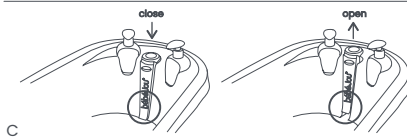
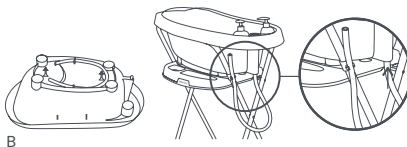
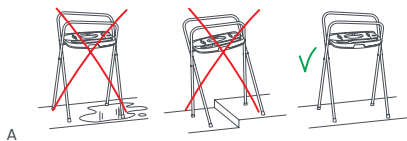
manual

bébé[®] - JOU



0+ m

MAX 18 kg



© **Atelier 49 Nederland bv**
Wethouder Buijtenhuisstraat 1
7951 SJ Staphorst
The Netherlands
info@atelier49.nl
www.bebe-jou.com
Country of origin: The Netherlands
Product design by Atelier 49 Nederland bv
art. nr 260

Meets European safety standards
Conform Europese veiligheidsnormen
Erfüllt die Europäischen Sicherheitsnormen
Conforme aux exigences de sécurité
EN17072:2018

حمام بيبي [جوو] الحراري 260 دليل

يرجى قراءة هذا الدليل بعناية قبل البدء باستخدام حمام الطفل والحفاظ عليه في مكان آمن في حال كنت ترغب في التماور مرة أخرى في مرحلة لاحقة. سلامة طفلك يمكن أن تكون في خطر إذا كنت لا تتبع هذه التعليمات.

الحمام الحراري 260

هذا الحمام للطفل تبرز فيه كل من الوظائف والتصميم. تستطيع أن ترى درجة الحرارة الدقيقة للماء للاستحمام في مجرد لمحة ويستمر بعد ذلك لرصد هذا بعناية. لدي حمام الطفل أيضا موزعات الصابون والشامبو، وضمان أن يكون لديك كل شيء في متناول اليد أثناء عملية الاستحمام. حمام الطفل يرضي جميع متطلبات السلامة البيئية المطبقة والخاصة بالمنتج.

إرشادات الاستخدام

الطفل الصغير هو عرضة للخطر، لذا تأكد من أنك لا تترك طفلك وحده، واحمله في حين الاستحمام دائما!

تأكد دائما من وضع حمام الطفل على سطح ثابت، نوصي باستخدام حامل حمام بيبي [جوو]. أملا حمام الطفل بالماء بمجرد أن يكون وضعه مستقر. تأكد من أن ماء الاستحمام انك جففت تماما. تأكد من أن طفلك يبقى دافئا بما يكفي إذا كانت بين 35 و 37 درجة (99 F) الماء، بما في ذلك طفلك، يجب ألا يتجاوز مستواه عن 15 سم. الماء يمكن أن يصل الى حد أقصى إلى خصر طفلك كان هو أو هي قادرة على الجلوس.

انه من المهم لاكتشاف طفلك أن تكون مغمورة في الماء. أيضا خلال الأسابيع الأولى، من أجل التأكد من انه لن يتم تهدئته أكثر من اللازم. لا تحمم طفلك لفترة طويلة جدا وتأكد من انك جففت تماما. تأكد من أن طفلك يبقى دافئا في جميع الأوقات، وتجنب أي تقلبات كبيرة في درجة الحرارة.

يمكنك إفراغ حمام الطفل مع خرطوم التصريف يتم توفيره إذا كنت تستخدم حامل حمام بيبي جوو وهذا تأمين إلى منفذ فتحة الحمام ويمكنه، على سبيل المثال، دلو بيبي جوو تحت خرطوم الصرف، يمكنك سحب في وقت لاحق الكنتة الحرارية (ميزان الحرارة) حتى تسمع صوت. حمام الطفل سيتم إفراغه الآن الخارج. يمكنك دفع الكنتة الحرارية أسفل مرة أخرى إذا كان دلو الصرف ممتلئ، مما يتيح لك إفراغ الدلو قبل المتابعة.

منتجات مطابقة

يرجى زيارة موقعنا على الانترنت www.bebe-jou.com لمزيد من المعلومات حول المنتج لدينا مجموعة متنوعة كاملة.

تحذيرات!

حذرا! لا تترك طفلك غير مراقب! شخص بالغ يحتاج دائما أن يكون حاضرا لحمل ودعم الأطفال من أجل منع الغرق! اياك والتفاعل مع أي مؤثرات خارجية ايدا.

- منع لغرق، ودائما إبقاء طفلك مع متناول لاذراع.
- يمكن للأطفال الفرق بسرعة جدا ويمكن أن يحدث ذلك في ماء منخفضة جدا (حوالي 2 سم)
- حمام الطفل لا يوفر حماية ضد الغرق. وقد غرق الأطفال في حمامات من قبل.
- إذا كان ليس لديك أي خيار سوى مغادرة الغرفة، دائما خذ طفلك معك.
- تأكد دائما يوضع حمام الطفل على سطح ثابت.
- تأكد دائما من حرارة الماء قبل وضع طفلك في الحمام.
- لا تقوم بملئ الحمام باستخدام الصنبور بينما طفلك في حمام الطفل.
- تأكد من أن طفلك لا يستطيع الوصول إلى الصنبور أثناء الاستحمام.
- حمام الطفل يمكن استخدامه للأطفال مع الحد الأقصى لوزن 20 كجم.
- اجمع بين أجزاء ومنتجات بيبي [جوو] الأصلية فقط. الجمع بين منتجات بيبي [جوو] مع منتجات من نوع آخر ليست آمنة. على سبيل المثال، تأكد دائما من وضع بيبي [جوو] حمام الطفل على رأس بيبي [جوو] حامل الحمام.
- التنظيف
- يكون تنظيف حمام الطفل بالماء الفاتر والصابون المعتدل ويجفف بعد ذلك بقطعة قماش.
- لا تستعمل أبدا مواد التنظيف الكيميائية.

الضمان

يرجى زيارة موقعنا على الانترنت www.bebe-jou.com لمزيد من المعلومات حول شروط ضماننا. احتفظ بالكتيب ودليل الشراء في مكان آمن.

Ръководство за употреба на термована 260 (1) от bébé-jou. Преди да използвате бебешката вана за първи път, моля, прочетете настоящото ръководство внимателно и го запазете за бъдещи справки. Ако не следвате тези инструкции, Вие излагате безопасността на детето си на риск.

Термована. Тази бебешка вана се отличава по своите функционалност и дизайн. С един поглед Вие разбирате точната температура на водата и я контролирате прецизно. Бебешката вана има и диспленъри за душ-гел и шампоан, за да сте сигурни, че всичко Ви е подръка по време на къпане. Бебешката вана отговаря на всички приложими изисквания за опазване на околната среда, качество на продукта и безопасна употреба.

Указания за употреба. Малките деца са безпомощни. Затова никога не оставяйте детето си само и винаги го придържайте, докато го къпете! Винаги поставяйте бебешката вана върху стабилна повърхност (А). Препоръчваме използването на стойка за вана bébé-jou (2). Щом закрепите ваната, я напълнете с вода. Уверете

се, че водата не е твърде гореща. Тя би трябвало да е достатъчно топла, ако е с температура между 36 и 38 градуса. Водата не бива да надвишава 15 см, когато детето Ви е в нея. Щом детето започне да сяда, водата трябва да стига най-много до кръста му. Ако използвате стойка bébé-jou, Вие можете да изпразните ваната с помощта на доставяния към нея маркуч за източване (В). Закрепете маркуча към изпускателния отвор на ваната и поставете отдолу съд, например кофа за пелени (3) bébé-jou. След това издърпайте термоблока (термометър), докато не се чуе шракане. Ваната ще започне да се празни. Когато кофата за пелени се напълни, натиснете термоблока отново надолу - това ще Ви позволи да излезте водата от кофата, преди да продължите (С). През първите седмици е важно водата да покрива и раменете на детето Ви, за да не изстиват те твърде много. Не къпете детето си прекалено дълго и го подсушавайте старателно. Старайте се детето Ви да е затоплено през цялото време и избягвайте големи температурни колебания.

Съчетаване на артикули. За повече информация относно пълния ни продуктов асортимент посетете страницата ни www.bebe-jou.com.

Предупреждение!

ВНИМАНИЕ! Никога не оставяйте детето си без надзор! При детето винаги трябва да има възрастен, който да го е хванал и да го придържа, за да не се стига до удавяне! Никога не реагирайте на външни дразнителни.

- Предотвратяване на удавяне, винаги държете детето си с ръка разстояние.
- Децата могат да се удавят много бързо, при това в съвсем плитка вода (приблизително 2 см).
- Бебешките вани не предоставят защита срещу удавяне. Случвало се е деца да се удавят във вана.
- Ако нямате друг избор, освен да излезе от помещението, то винаги взимайте детето със себе си.
- Винаги проверявайте дали бебешката вана е поставена върху стабилна повърхност (А).
- Преди да сложите бебето във ваната, винаги проверявайте температурата на водата.
- Никога не пълнете ваната от крана, докато детето Ви е в нея.
- Погрижете се докато се къпе, детето Ви да не достига крана.
- Ваната може да се използва за деца с тегло, не по-голямо от 20 кг.
- Комбинирайте единствено оригинални части и продукти на bébé-jou. Съчетанието на продукт на bébé-jou products с такъв на друга марка не е безопасно. Например, винаги поставяйте бебешката вана bébé-jou върху стойка (2) bébé-jou.

Почитване. Почитвайте бебешката вана с хладка вода и нежен сапун, след което я подсушавайте с кърпа. Никога не използвайте химически почистващи препарати.

Гаранция. За повече информация относно гаранционните ни условия посетете страницата ни www.bebe-jou.com. Пазете упътването и касовата бележка на сигурно място.

CZ

Návod k použití bébé-jou termovanička kód 260 (1). Přečtěte si pozorně tento návod před tím, než začnete Bébé-jou termovaničku používat a uschovejte jej pro pozdější nahlédnutí. Bezpečnost vašeho dítěte může vzniknout riziko, pokud se nebudete řídit těmito pokyny.

Termovanička. Bébé-jou termovanička se odlišuje svou funkcionalitou a stylem. Jediným pohledem si můžete přeciť přesnou teplotu vody a neustále ji monitorovat až jednoho stupně přesnosti. Dále má termovanička má dva integrované zásobníky na mýdlo a šampón. Tímto způsobem budete mít vše po ruce. Bébé-jou termovanička splňuje přísné ekologické a bezpečnostní předpisy a požadavky.

Pokyny pro uživatele. Dítě je velmi zranitelné. Nenechávejte dítě bez dozoru a držte dítě (fixně) po celou dobu koupání!

Ujistěte se, že Bébé-jou termovanička stojí na stabilním povrchu (A). Doporučujeme použít Bébé-jou stojan na vaničku (kód 2300-98cm nebo 2301-104cm) (2). Pokud budete mít zajištěné, že Bébé-jou vanička je stabilní, naplňte ji vodou. Ujistěte se, že voda není příliš horká. Pokud je voda mezi 36 až 38 stupňů, pak je to tak akorát. Výška vody včetně dítěte nesmí být vyšší než 15 cm. Když již Vaše dítě může sedět, voda může být vysoká do pasu Vašeho dítěte. Při použití Bébé-jou stojanu na vaničku můžete vyprázdnit Bébé-jou termovaničku pomocí přiložené vypouštěcí hadice (B). Připojte hadici na vypouštěcí otvor pod termovaničkou a pod hadici dejte kyblík. Nyní můžete nadzvednout teploměr, až uslyšíte cvaknutí (C). To umožňuje rychlý odvod vody z Vaší termovaničky. Když je kyblík plný vody, můžete zatlačit teploměr zpět a vyprázdnit kyblík (3). Během prvních týdnů je důležité, aby ramena dítěte zůstala pod vodou, aby se zabránilo podchlazení. Nekoupejte Vaše dítě příliš dlouho a důkladně jej osušte. Ujistěte se, že Vaše dítě zůstane po koupání v teple a vyhněte se velkým teplotním rozdílům.

Související výrobky. Pro více informací o naší kompletní kolekci, prosím, navštivte naše webové stránky: www.bebe-jou.com.

!VAROVÁNÍ!

Pozor! Nikdy nenechávejte dítě bez dozoru! Vždy musí být dospělý přítomen a držet nebo dát podporu dítěti, aby se zabránilo utonutí. Nikdy se přítom nenechte vyrušit vnějšími faktory / vlivy.

- Zabránit utonutí, vždy vaše dítě na dosah ruky.

- K utonutí může dojít ve velmi krátkém čase a ve velmi mělké vodě (+ - 2 cm).
- Tento produkt neposkytuje žádnou dodatečnou ochranu proti utonutí. Používání vaničky již vedlo k utonutí dětí.
- Když je nevyhnutelné, abyste opustili místnost, vždy si dítě vezměte s sebou.
- Vždy zkontrolujte teplotu vody než dítě vložíte do vaničky (A).
- Vždy se ujistěte, že povrch, na kterém je vanička postavena, je stabilní (viz obrázek).
- Nikdy nenapouštějte vanu pod tekoucí vodou, zatímco vaše dítě je uvnitř (viz obrázek).
- Ujistěte se, že Vaše dítě nemůže dosáhnout na vodovodní kohoutek během koupání.
- Bebe-jou vanička může být používána dětmi s maximální hmotností 20 kg.
- Vždy a pouze používejte originální Bébé-jou náhradní díly a výrobky. Je to nebezpečné kombinovat náhradní díly od jiné značky. Např. VŽDY doporučujeme použít Bébé-jou vaničku pouze v kombinaci s Bébé-jou stojanem (2).

Čištění. Vyčistěte Bébé-jou vanu vlažnou vodou a mýdlem a osušte ručnickem. Nikdy nepoužívejte chemické čisticí prostředky.

Záruka. Pro více informací o záruce, prosím, navštivte naše webové stránky: www.bebe-jou.com.

DE

Anleitung bébé-jou Thermobadewanne 260 (1). Lesen Sie diese Anleitung sorgfältig durch, bevor Sie die Babybadewanne verwenden und bewahren Sie sie für zukünftige Referenz auf. Die Sicherheit Ihres Kindes kann nicht gewährleistet werden, wenn Sie die Anweisungen nicht befolgen.

Thermobad. Diese Babybadewanne unterscheidet sich in Funktionalität und Design. Auf einen Blick sehen Sie die genaue Temperatur des Badewassers und Sie können es genau auf Grad folgen. Darüber hinaus hat das Bad Spender für Seife und Shampoo, so dass Sie beim Baden alles zur Hand haben. Die Babybadewanne erfüllt die Umweltauflagen, Produkt- und Sicherheitsanforderungen.

Gebrauchsanleitung. Ein Kind ist hilfsbedürftig. Lassen Sie Ihr Kind darum nie allein und halten Sie Ihr Kind jederzeit sicher fest beim Baden! Stellen Sie sicher, dass die Babybadewanne auf einer stabilen Oberfläche steht (A). Wir empfehlen zusätzlich den passenden bébé-jou Badewannenständer zu verwenden (2). Wenn die Babybadewanne stabil steht, füllen Sie sie mit Wasser. Stellen Sie sicher, dass das Badewasser nicht zu heiß ist. Wenn das Badewasser zwischen 36 und 38 Grad ist, dann ist es genau richtig. Das Badewasser, indem sich Ihr Kind befindet, darf nicht höher als maximal 15 cm sein. Wenn Ihr Baby sitzen kann, dann kommt das Wasser bis zur Hüfte Ihres Babys. In den ersten Wochen ist es wichtig, dass die Schultern des Babys unter Wasser bleiben, so dass es nicht abkühlt. Baden Sie Ihr Kind nicht zu lange und trocknen Sie es gründlich ab. Achten Sie darauf dass Ihr Baby warm bleibt und vermeiden Sie große Temperaturunterschiede. Wenn Sie der bébé-jou Badewannenständer verwenden, können Sie die Babybadewanne entleeren mit dem mitgelieferten Ablaufschlauch (B). Bestätigen Sie dies unter der Austrittsöffnung der Babybadewanne und stell z.B. ein bébé-jou Windeleimer (3) unter dem Schlauch. Sie können dann den Thermoblock (Thermometer) nach oben ziehen, bis Sie ein Klicken hören (C). Die Thermobadewanne entleert sich. Wenn der Eimer voll ist, können Sie wieder der Thermoblock nach unten drücken und den Eimer leeren.

Passende Produkte. Für weitere Informationen über unseren kompletten Produktkatalog, schauen Sie gern auf unserer Website: www.bebe-jou.com vorbei.

WARNUNGEN!

ACHTUNG! Lassen Sie Ihr Kind niemals unbeaufsichtigt! Es sollte immer ein Erwachsener bei dem Kind sein, um es fest zu halten und zu unterstützen, um Ertrinken zu verhindern! Reagieren Sie nie auf Einfüsse von außen.

- Verhindern Sie ertrinken, immer halten Sie Ihr Kind mit greifbarer Nähe.
- Kinder können sehr schnell und in sehr flachem Wasser (± 2 cm) ertrinken.
- Die Babybadewanne bietet keinen Schutz gegen Ertrinken. Leider hat es schon tragische Unglücksfälle in einer Badewanne gegeben.
- Sollten Sie gezwungen sein, den Raum zu verlassen, nehmen Sie Ihr Kind unbedingt mit.
- Achten Sie darauf, dass die Babybadewanne auf eine stabilen Oberfläche steht (A).
- Überprüfen Sie immer die Wassertemperatur des Badewassers, bevor Sie Ihr Kind in die Badewanne legen.
- Füllen Sie die Badewanne nicht unter einem Wasserhahn, wenn sich Ihr Kind in der Babybadewanne befindet.
- Vergewissern Sie sich, dass Ihr Kind beim Baden nicht an den Wasserhahn gelangen kann.
- Die Babybadewanne kann für Kinder mit einem Gewicht bis max. 20 kg benutzt werden.
- Kombinieren Sie nur Original bébé-jou Teile und Produkte. Es ist nicht sicher wenn Sie bébé-jou-Produkte mit einer anderer Marke kombinieren. Stellen Sie beispielsweise eine bébé-jou Babybadewanne auch immer auf einen Badewannenständer von bébé-jou (2).

Reinigung. Reinigen Sie die Babybadewanne mit lauwarmem Wasser und milder Seife und trocknen Sie sie danach gut ab. Verwenden Sie niemals chemische Reinigungsmittel.

Garantie. Für weitere Informationen über unsere Garantie, schauen Sie auf unserer Website: www.bebe-jou.com vorbei. Bewahren Sie Ihren Bon und Kaufbeleg an einer sicheren Ort auf.

Vejledning til bébé-jou termobadekar 260 (1). Læs venligst denne omhyggeligt, før du bruger babybadekarret og opbevar den et sikkert sted, hvis du får brug for at konsultere den igen på et senere tidspunkt. Dit barns sikkerhed kan være i fare, hvis du ikke følger disse instruktioner.

Termobadekar. Dette babybadekar skiller sig ud, både hvad angår funktionalitet og design. Du kan se badevandets nøjagtige temperatur med det samme og efterfølgende fortsætte med at overvåge dette nøje. Babybadekarret har også sæbe- og shampoodispensere, hvilket sikrer at du alt ved hånden under badningen.

Brugsanvisning. Et lille barn kan nemt komme til skade. Derfor må du aldrig efterlade dit barn alene, og du skal altid holde ham eller hende, under badningen! Sørg altid for at placere babybadekarret på et stabilt underlag (A). Vi anbefaler brug af bébé-jou badekarstativet (2). Fyld badekarret med vand, når det er blevet placeret stabilt. Sørg for at vandet ikke er for varmt. Vandet bør være varmt nok, hvis det er mellem 36 og 38 grader. Vandet, inklusive dit barn, bør ikke overstige i alt 15 cm. Vandet må maksimalt nå op til dit barns talje, når han eller hun er i stand til at sidde. Du kan tømme babybadekarret med den medfølgende afløbsslange (B), hvis du bruger et bébé-jou badekarstativ. Fastgør denne til badekarrets udløbsåbning og anbring, for eksempel, en bébé-Jou blespand under slangen. Du kan efterfølgende trække termoblokken (termometeret) ud, indtil du hører et klik (C). Badekarret bliver herefter tomt. Du kan trykke termoblokken ned igen, hvis blespanden bliver fyldt, således at du kan tømme spanden (3), før du fortsætter. Det er vigtigt, at dit barns skuldre også bliver nedscænket i vandet i de første uger for at sikre, at de ikke køles for meget. Bad ikke dit barn i for lang tid og sørg for at tørre ham eller hende grundigt. Sørg for at dit barn forbliver varmt på alle tidspunkter og undgå større temperaturudsving.

Matchende dele. Besøg vores hjemmeside, www.bebe-jou.com, for mere information om vores komplette produktserier.

ADVARSLER!

OB! Efterlad aldrig dit barn uden opsyn! En voksen skal altid være til stede til at holde og støtte barnet for at forhindre drukning! Reager aldrig på eventuelle ydre påvirkninger.

- Undgå at drukne, altid holde dit barn med arms rækkevidde.
- Børn kan drukne meget hurtigt og på meget lavt vand (ca. 2cm).
- Babybadekarret yder ingen beskyttelse mod drukning. Børn er tidligere druknet i badekar.
- Hvis du ikke har anden mulighed end at forlade lokalet, skal du altid tage dit barn med dig.
- Sørg altid for at placere babybadekarret på et stabilt underlag (A).
- Kontroller altid vandets temperatur, før du sætter dit barn i badekarret.
- Fyld aldrig badekarret op ved hjælp af hanen, mens dit barn sidder i badekarret.
- Sørg for at dit barn ikke kan nå hanen under badning.
- Babybadekarret kan anvendes til børn, der vejer op til 20 kg.
- Kombiner kun originale bébé-jou dele og produkter. Det er ikke sikkert at kombinere bébé-jou produkter med produkter fra andre producenter. For eksempel skal du altid anbringe et bébé-jou badekar oven på et bébé-jou badekarstativ (2).

Rengøring. Rengør badekarret med lunkent vand og mild sæbe og tør det efterfølgende med en klud. Brug aldrig kemiske rengøringsmidler.

Garanti. Besøg vores www.bebe-jou.com hjemmeside for mere information om vores garantibestemmelser. Opbevar denne vejledning og købskvitteringen på et sikkert sted.

Bébé-jou termovanni 260 (1) juhend. Palun lugege seda juhendit hoolikalt enne, kui hakkate beebivanni kasutama. Hoidke seda turvalises kohas juhuks, kui peate sellega edaspidi uuesti tutvuma. Te võite ohustada enda last, kui eirate siintoodud juhiseid.

Beebivann. See beebivann eristub teistest nii funktsionaalsuse kui kujunduse poolest. Te saate vannivee temperatuuri visuaalselt kontrollida ja jätkata selle jälgimist lapse vannitamise vältel. Beebivannil on ka dispensaatorid seebi ja šampooni jaoks, et kõik vajalik oleks teile vannitamise ajal käealustes. Beebivann vastab kõigile kehtivatele keskkonna-, toote- ja ohutusnõuetele.

Kasutusjuhised. Väike laps võib kergesti viha saada. Ärge kunagi jätke enda last ükski ja hoidke teda alati vannitamise ajal! Kui olete leidnud stabiilse koha, siis täitke beebivann veega (A). Veenduge, et vannivesi ei ole liiga kuum (2). Vesi peaks olema piisavalt soe vahemikus 36 ja 38 kraadi. Kui laps on vees, ei tohiks veetaseme ületada 15 cm. Istuda oskava lapse puhul võib vesi ulatuda kuni vöökohani. Kui kasutate bébé-jou vannialust, siis saate beebivanni tühjendada selle kaasas oleva vooliku abil (B) (C). Kinnitage see vanni äravooluavale ja pange vooliku alla, näiteks, bébé-jou mähkmedamber (3). Esimestel nädalatel on tähtis sukeldada ka lapse õlad vee alla, et need vannitamise

ajal liialt ära ei jahtuks.

Ühilduvad tooted. Palun külastage meie veebisaiti www.bebe-jou.com, et tutvuda meie täieliku tootevalikuga.

HOIATUSED!

ETTEVAATUST! Ärge kunagi jätke last järelevalveta! Uppumise vältimiseks peab vannitamisel olema alati juures lapsevanem, kes hoiab ja toetab last! Ärge kunagi reageerige väliste mõjudele.

- Vältida uppumine, alati hoida oma lapse haardeulatuses.
- Lapsed võivad väga kiiresti uppuda ja see võib juhtuda väga madalas vees (ligikaudu 2 cm).
- Beebivanni ei kaitse last uppumise eest. Lapsed on varemgi vannides uppunud.
- Kui te ei saa ruumist lahkumist vältida, siis võtke laps alati endaga kaasa.
- Veenduge alati, et beebivann on paigutatud stabiilsele aluspinnale (A).
- Kontrollige alati vee temperatuuri enne lapse vanni panemist.
- Ärge kunagi täitke vanni kraanist, kui laps on vannis sees.
- Veenduge, et laps ei ulata vannitamise ajal kraanini.
- Beebivanni võib kasutada lastega, kes kaaluvad kuni 20 kg.
- Kasutage ainult bébé-jou originaalosi ja tarvikuid. Enda bébé-jou toodete kombineerimine teiste kaubamärkide toodetega ei ole ohutu. Näiteks tasub kindel olla, et panete bébé-jou beebivanni alati bébé-jou vannialusele (2).

Puhastamine. Puhastage beebivanni leige vee ja pehmetoimelise seebiga. Seejärel kuivatage lapiga. Ärge kunagi kasutage keemilisi puhastusvahendeid.

Garantii. Külastage meie veebisaiti www.bebe-jou.com, et lugeda lähemalt meie garantiitingimuste kohta. Oidke enda juhendit ja ostutšekki turvalises kohas.

EN

Bébé-jou thermo bath 260 (1) manual. Please read this manual carefully before you start using the baby bath and keep it somewhere safe in case you want to consult it again at some later stage. Your child's safety can be in danger if you do not follow these instructions.

Thermo bath. This baby bath stands out both where functionality and design are concerned. You can see the exact temperature of the bath water at a mere glance and subsequently continue to monitor this carefully. The baby bath also has dispensers for soap and shampoo, ensuring you have everything to hand during the bathing process. The baby bath meets all applicable environmental, product and safety requirements.

Instructions for Use. A small child is vulnerable. Therefore make sure you never leave your child alone and always hold him or her whilst bathing! Always make sure you position the baby bath on a stable surface (A). We recommend using the bébé-jou bath stand (2). Fill the baby bath with water once it has been stably positioned. Make sure the bath water isn't too hot. The water should be warm enough if it's between 36 and 38 degrees. The water, including your child, shouldn't exceed a total of 15 cm. The water can maximally go up to your child's waist once he or she is able to sit. You can empty the baby bath with a supplied drain hose (B) if you are using a bébé-jou bath stand. Secure this to the bath's outlet opening and place, for example, a bébé-jou nappy bucket (3) underneath the hose. You can subsequently pull the thermo block (the thermometer) up until you hear a click (C). The baby bath will now empty out. You can push the thermo block down again if the nappy bucket is full, allowing you to empty the bucket before continuing. It's important for your child's shoulders to also be immersed in the water during the initial weeks, in order to make sure these can't cool off too much. Don't bathe your child for too long and make sure you dry him or her thoroughly. Make sure your child stays warm at all times and avoid any major temperature fluctuations.

Matching items. Please visit our www.bebe-jou.com website for more information about our complete product assortment.

WARNINGS!

BEWARE! Never leave your child unattended! An adult always needs to be present to hold and support the child in order to prevent drowning! Never react to any external influences.

- Prevent drowning, always keep your child within arm's reach.
- Children can drown very quickly and can do so in very low water (± 2 cm).
- The baby bath offers no protection against drowning. Children have drowned in baths.
- If you have no option but to leave the room, then always take your child with you.
- Always make sure the baby bath is positioned on a stable surface (A).
- Always check the water's temperature before putting your child in the bath.
- Never fill the bath up using the tap whilst your child is in the baby bath.
- Make sure your child can't reach the tap whilst bathing.
- The baby bath can be used for children with a maximum weight of 20 kg.
- Only combine the authentic bébé-jou parts and products. Combining your bébé-jou products with products from another brand is not safe. For example, make sure you always position a bébé-jou baby bath on top of a bébé-jou bath stand (2).

Cleaning. Clean the baby bath with lukewarm water and mild soap and subsequently dry it with a cloth. Never use chemical cleaning agents.

Garantee. Visit our www.bebe-jou.com website for more information about our guarantee conditions. Keep your manual and proof of purchase in a safe place.

ES

Manual de la bañera para bebés Thermobad 260 (1) de bebé-jou. Lea atentamente este manual antes de utilizar el soporte de bañera y consérvelo para poder consultarlo posteriormente, si fuere necesario. La seguridad de su bebé puede verse amenazada si no sigue estas instrucciones.

Thermobad. Esta bañera se diferencia por un funcionalidad y diseño. De una mirada puede ver la temperatura exacta del agua de la bañera y seguir en forma precisa los grados. Además, la bañera para bebés posee un dispensador de jabón y shampoo, para que tenga todo a mano durante el baño. La bañera para bebés cumple todas las exigencias medioambientales, de producto y seguridad.

Instrucciones de uso. Los bebés son vulnerables. Por eso, no deje nunca solo a su bebé y manténgalo sujeto todo el tiempo mientras lo baña. Coloque la bañera del bebé siempre sobre una superficie estable (A). Recomendamos utilizar para ello el soporte para bañeras de bebé-jou (2). Preocúpese de que el agua no esté demasiado caliente. Cuando la bañera esté estable, llénela con agua. Si el agua está entre los 36 y los 38 grados (99 °F), está suficientemente caliente. El agua, con su bebé adentro, no debe tener una altura superior a los 15 cm. Cuando su bebé pueda sentarse, el agua no debe llegar más arriba que la cintura del bebé (B). Cuando use el soporte para bañeras de bebé-jou, puede vaciar la bañera con la manguera de desagüe adjunta. Fijela bajo el agujero de salida de la bañera y ponga, por ejemplo, el contenedor de pañales de bebé-jou bajo la manguera. A continuación, levante el bloque térmico (el termómetro) hasta que escuche un clic, después de lo cual se vaciará la bañera. Cuando el contenedor de pañales (3) esté lleno, puede bajar nuevamente el bloque térmico y vaciar el contenedor (C). Durante las primeras semanas es importante que los hombros de su bebé también estén bajo el agua, para que no se enfrien. No bañe a su bebé durante mucho tiempo y séquelo bien. Preocúpese de que su bebé mantenga su calor y evite grandes diferencias de temperatura.

Accesorios complementarios. Para más información sobre nuestro surtido completo de productos, visite nuestra página web www.bebe-jou.com.

ADVERTENCIAS!

ATENCIÓN! No deje nunca a su bebé sin vigilancia. El bebé siempre debe estar con un adulto, para que le sostenga y apoye y para evitar que se ahogue. No haga caso de las cosas que sucedan en su entorno.

- Prevenir el ahogamiento, siempre mantener a su hijo con alcance de la mano.
- Los bebés pueden ahogarse muy rápidamente y en muy poca agua (±2 cm)
- La bañera para bebés no ofrece ninguna protección contra el ahogamiento. Y hay bebés que se han ahogado en la bañera.
- Si debe abandonar la habitación necesariamente, lleve a su bebé consigo.
- Preocúpese siempre de que la bañera esté sobre una superficie estable.
- Controle siempre la temperatura del agua, antes de meter a su bebé en ella.
- Nunca llene la bañera con el grifo, cuando su bebé está dentro de la bañera.
- Preocúpese de que su bebé no pueda alcanzar el grifo durante el baño.
- La bañera para bebés se puede usar para bebés de 20 kilos, como máximo
- Combine solo productos y accesorios genuinos de bebé-jou entre sí. No es seguro combinar productos de bebé-jou con productos de otra marca. Coloque, por ejemplo, la bañera para bebés de bebé-jou siempre sobre un soporte de baño (2) de bebé-jou.

Limpieza. Limpie la bañera del bebé con agua tibia y un jabón suave. Después séquela frotando con un paño. No utilice nunca productos de limpieza químicos.

Garantía. Para más información sobre nuestras condiciones de garantía, visite nuestra página web: www.bebe-jou.com. Conserve su manual y comprobante de compra en un lugar seguro.

FR

Manuel de la thermo-baignoire 260 bébé-jou (1). Veuillez lire attentivement ce manuel avant de commencer à utiliser la baignoire pour bébé et gardez-le en lieu sûr au cas où vous vouliez le consulter de nouveau à tout moment. La sécurité de votre enfant peut être en danger si vous ne suivez pas ces instructions.

Thermo-baignoire. Cette baignoire pour bébé se distingue par sa fonctionnalité et son design. Vous pouvez voir la température exacte de l'eau du bain d'un simple coup d'œil puis continuer à la surveiller attentivement. La baignoire pour bébé dispose également de distributeurs de savon et de shampooing, garantissant que vous ayez tout à portée de main pendant le processus de baignade.

Mode d'emploi. Un petit enfant est vulnérable. Assurez-vous donc de ne jamais laisser votre enfant seul et tenez-le toujours pendant le bain! Assurez-vous toujours de placer la baignoire pour bébé sur une surface stable (A). Nous

recommandons l'usage du support de baignoire bébé-jou (2). Remplissez la baignoire pour bébé avec de l'eau une fois qu'elle a été placée sur une surface stable. Assurez-vous que l'eau du bain ne soit pas trop chaude. L'eau devrait être suffisamment chaude si elle est entre 36 et 38 degrés. L'eau, avec votre enfant, ne devrait pas dépasser un total de 15 cm. L'eau peut monter au maximum jusqu'à la taille de votre enfant une fois en mesure de s'asseoir. Vous pouvez vider la baignoire pour bébé avec un tuyau de vidange fourni si vous utilisez un support de baignoire bébé-jou (B). Fixez-le à la sortie de la baignoire et placez par exemple un seau à linge bébé-jou sous le tuyau. Vous pouvez ensuite tirer le bloc thermique (le thermomètre) jusqu'à ce que vous entendiez un clic (C). La baignoire pour bébé se vide alors. Vous pouvez pousser de nouveau le bloc thermique si le seau à linge (3) est plein, ce qui vous permet de vider le seau avant de continuer. Il est important que les épaules de votre enfant soient également immergées dans l'eau pendant les premières semaines afin de s'assurer qu'elles ne se refroidissent pas trop. Ne baignez pas votre enfant trop longtemps et assurez-vous de le sécher minutieusement. Assurez-vous que votre enfant reste au chaud à tout moment et évitez toute fluctuation majeure de température.

Articles correspondants. Veuillez consulter notre site Web www.bebe-jou.com pour plus d'informations sur notre offre complète de produits.

AVERTISSEMENT!

PRENEZ GARDE!! Ne laissez jamais votre enfant sans surveillance! Un adulte doit toujours être présent pour tenir et soutenir l'enfant afin de l'empêcher de se noyer! Ne réagissez jamais aux influences externes.

- Pour prévenir tout risque de noyade, toujours garder l'enfant à portée de main.
- Les enfants peuvent se noyer très rapidement, et ce même dans très peu d'eau (environ 2 cm).
- La baignoire pour bébé n'offre aucune protection contre la noyade. Des enfants se sont noyés dans des baignoires.
- Si vous n'avez pas d'autre choix que de sortir de la pièce, prenez toujours votre enfant avec vous.
- Assurez-vous toujours que la baignoire pour bébé soit positionnée sur une surface stable (A).
- Contrôlez toujours la température de l'eau avant de mettre votre enfant dans le bain.
- Ne remplissez jamais la baignoire par le robinet pendant que votre enfant est dans la baignoire pour bébé.
- Assurez-vous que votre enfant ne puisse pas atteindre le robinet en se baignant.
- La baignoire pour bébé peut être utilisée pour des enfants d'un poids maximal de 20 kg.
- Combinez uniquement les pièces et produits d'origine bébé-jou. La combinaison de vos produits bébé-jou avec des produits d'une autre marque n'est pas sûre. Par exemple, assurez-vous de toujours placer la baignoire pour bébé bébé-jou (2) sur un support de baignoire bébé-jou.

Nettoyage. Nettoyez la baignoire pour bébé avec de l'eau tiède et un savon doux puis séchez-la avec un chiffon. N'utilisez jamais de détergents chimiques.

Garantie. Visitez notre site Web www.bebe-jou.com pour plus d'informations sur nos conditions de garantie. Conservez votre manuel et votre preuve d'achat en lieu sûr.

GR

Εγχειρίδιο για μπανάκι με θερμομότρο bébé-jou 260 (1). Διαβάστε προσεκτικά το παρόν εγχειρίδιο πριν αρχίσετε να χρησιμοποιείτε το μπανάκι μωρού και φυλάξτε το σε κάποιο ασφαλές μέρος για την περίπτωση που θελήσετε να το συμβουλευτείτε και πάλι σε μετέπειτα στάδιο. Η ασφάλεια του παιδιού μπορεί να βρεθεί σε κίνδυνο εάν δεν ακολουθήσετε τις οδηγίες αυτές.

Μπάνιακι με θερμομότρο. Αυτό το μπανάκι μωρού ξεχωρίζει τόσο για τη λειτουργικότητα όσο και για το σχεδιασμό του. Με μια μόνο ματιά μπορείτε να δείτε την ακριβή θερμοκρασία του νερού του μπάνιου και επομένως να συνεχίσετε να την παρακολουθείτε προσεκτικά. Το μπανάκι μωρού διαθέτει επίσης δοχεία για σαπουνί και σαμπουάν, διασφαλίζοντας ότι έχετε τα πάντα σε βολική απόσταση της όρασης της διαδικασίας του μπάνιου. Το μπανάκι μωρού πληροί όλες τις ισχύουσες περιβαλλοντικές προϋποθέσεις καθώς και τις προϋποθέσεις προϊόντων και ασφάλειας.

Οδηγίες χρήσης. Ένα μικρό παιδί είναι ευάλωτο. Για το λόγο αυτό διασφαλίστε ότι δεν αφήνετε ποτέ το παιδί σας μόνο του και πάντα κρατάτε το ενώ το κάνετε μπάνιο! Βεβαιώστε πάντα ότι έχετε τοποθετήσει το μπανάκι μωρού σε σταθερή επιφάνεια. (A) Συνιστούμε τη χρήση της βάσης μπάνιου bébé-jou (2). Γεμίστε το μπανάκι μωρού με νερό αφού το έχετε τοποθετήσει σε σταθερή θέση. Βεβαιωθείτε ότι το νερό του μπάνιου δεν είναι καυτό. Το νερό θα πρέπει να είναι αρκετά ζεστό εάν η θερμοκρασία του είναι μεταξύ 36 και 38 βαθμών Κελσίου. Το νερό, ενώ βρίσκεται μέσα σε αυτό το παιδί σας, δεν θα πρέπει να υπερβαίνει τα 15 εκ. συνολικά. Το νερό μπορεί να ανέβει έως τη μέση του παιδιού σας κατά μέγιστο όταν το παιδί σας μπορεί να κάσει μόνο του. Μπορείτε να αδειάσετε το μπανάκι μωρού με τον παρεχόμενο σωλήνα αποστράγγισης εάν χρησιμοποιείτε βάση bébé-jou. (B) Στερεώστε τον στο άνοιγμα της τάπας στο μπανάκι και τοποθετήστε, για παράδειγμα, έναν κουβά για πάνες bébé-jou κάτω από το σωλήνα. Μπορείτε στη συνέχεια να τραβήξετε προς τα πάνω το θερμομότρο (το θερμομότρο) μέχρι να ακούσετε ένα κλικ. (C) Το μπανάκι μωρού μπορεί τώρα να αδειάσει. Μπορείτε να στρώσετε και πάλι προς τα κάτω το θερμομότρο εάν γεμίσει ο κουβάς για πάνες, ώστε να μπορείτε να αδειάσετε τον κουβά (3) πριν συνεχίσετε. Είναι σημαντικό τις πρώτες εβδομάδες να βουτάτε στο νερό και τους ώμους του παιδιού σας ώστε να διασφαλίζετε ότι οι ώμοι δεν κρυώνουν υπερβολικά. Μην κάνετε μπάνιο το παιδί σας για υπερβολικά μεγάλο χρόνο και διασφαλίζετε ότι στεγνώνετε το παιδί σας εντελώς. Βεβαιωθείτε ότι το παιδί σας παραμένει ζεστό ανά πάσα στιγμή και αποφεύγετε τυχόν μεγάλες διακυμάνσεις της θερμοκρασίας.

Προϊόντα που ταιριάζουν. Επισκεφθείτε τον ιστότοπό μας στη διεύθυνση www.bebe-jou.com για περισσότερες πληροφορίες σχετικά με την πλήρη γκάμα των προϊόντων μας.

Προειδοποιήσεις!

ΠΡΟΣΟΧΗ! Μην αφήνετε ποτέ το παιδί σας χωρίς επίτηρηση! Πρέπει πάντα να είναι παρών ένας ενήλικας για να κρατά και να στηρίζει το παιδί ώστε να αποφευχθεί ο πνιγμός! Μην αποκρίνετε ποτέ σε εξωτερικά ερεθίσματα.

- Την πρόληψη πνιγμών, να κρατούν πάντα το παιδί σας με ελάχιστη απόσταση.
- Τα παιδιά μπορούν να πνιγούν πολύ γρήγορα και σε πολύ χαμηλή στάθμη νερού (περίπου 2 εκ.).
- Το μπανάκι μωρού δεν προσφέρει καμία προστασία έναντι του πνιγμού. Υπάρχουν περισσότερα μπανιούτσους με μπανάκια.
- Αν δεν έχετε άλλη επιλογή παρά να βγείτε από το δωμάτιο, τότε πάντα παίρνετε το παιδί σας μαζί.
- Βεβαιώστε πάντα ότι το μπανάκι μωρού έχει τοποθετηθεί σε σταθερή επιφάνεια (Α).
- Πάντα ελέγχετε τη θερμοκρασία του νερού πριν βάλετε το παιδί σας στο μπανάκι.
- Ποτέ μην γεμίζετε το μπανάκι χρησιμοποιώντας τη βρύση ενώ το παιδί σας βρίσκεται μέσα στο μπανάκι μωρού.
- Βεβαιωθείτε ότι το παιδί σας δεν μπορεί να φθάσει τη βρύση ενώ κάνει μπάνιο.
- Το μπανάκι μωρού μπορεί να χρησιμοποιηθεί για παιδιά με μέγιστο βάρος έως 20 kg.
- Συνδυάστε μεταξύ τους μόνο τα αυθεντικά εξαρτήματα και προϊόντα bébé-jou. Ο συνδυασμός των προϊόντων bébé-jou με προϊόντα άλλης μάρκας δεν είναι ασφαλής. Για παράδειγμα, διασφαλίστε ότι ένα μπανάκι μωρού bébé-jou τοποθετείται Πάντα πάνω σε μια βάση (2) μπάνιου bébé-jou.

Καθαρισμός. Καθαρίζετε το μπανάκι μωρού με χλιαρό νερό και ήπιο σαπούνι και στη συνέχεια στεγνώνετε το με πανί. Μην χρησιμοποιείτε ποτέ χημικούς καθαριστικούς παράγοντες.

Εγγύηση. Φυλάξτε το εγχειρίδιό σας και την απόδειξη αγοράς σε ασφαλές μέρος. Επισκεφθείτε τον ιστότοπό μας στη διεύθυνση www.bebe-jou.com για περισσότερες πληροφορίες σχετικά με τους όρους της εγγύησής μας.

HE

Thermo Bath מופאת סוכנה

חשוב! יש לקרוא בקפידה ולשמור לשימוש עתידי.

סוכנה - ילדך עלול לטבוע אם יושאר לבדו.

זהירות - מוצר זה אינו התקן בטוחות. סכנת טביעה!

אמבטיה זו לתינוק הינה משכמה ומעלה כשמוזכר בתפקודה ובעיצובה.

באמבטיה זו קיים מתקן לסבון ושמשפ, כך מובטח לכם שהכל בהישג יד בזמן רחצה לתינוקכם.

באמצעות היחידה התרמית המצורפת (מד החום), ניתן לבדוק במטס מהיר את הטמפרטורה של המים ולקבוע אחריה באופן רציף.

האמבטיה עומדת בכל הדרישות הסביבתיות, העיצוביות והבטיחותיות הרלוונטיות.

השימוש באמבטיה על עמדם מתאים מגיל לידה ועד לשלב בו הילד מתחיל להתרחם לישיבה.

לאחר מכן ניתן להשתמש באמבטיה על גבי משטח ישר ויציב ועד למשקל של כ-18 ק"ג.

הוראות שימוש

בדקו תמיד מראש שהמשטח שעליו אתם מתכוונים להניח את האמבטיה הינו יציב.

לאחר מכן ניתן למלא במים. אסור שמפלס המים באמבטיה, לאחר הנחת התינוק בפנים, יעלה על 15°C במסך הכול.

המים צריכים להגיע למוחתי הילד אם יכול לשלב באמבטיה.

לפני הכנסת התינוק לאמבטי יש לבדוק תמיד שטמפ' המים אינה גבוהה מ-38 מעלות צלזיוס, ע"י שימוש במד החום.

הטמפרטורה האידיאלית של המים לרחיצת התינוק הינה בין 35 ל-38 מעלות צלזיוס.

חשוב שכתפי התינוק יטבלו במים גם בשבועות הראשונים לחייו, כדי שלא יתקררו מדי.

אל תרחצו את התינוק זמן רב והקפידו לנגב אותו ביסודיות.

וודאו שהתינוק תמיד נשאר חם והימנעו משינוי טמפרטורה חדים.

לאחר שימוש ניתן לרוקן את האמבטיה בעזרת צינור הניקוז המצורף.

אם הנכם משתמשים במעמד לאמבטי של BEBE-JOU,

חברו את הצינור הניקוז לפתח היציאה של האמבטיה והניחו בצדו השני דלי.

לאחר מכן משכו את היחידה התרמית (מד החום) כלפי מעלה עד שנשמע קליק. כעת תרוקן האמבטיה מעצמה.

כאשר הדלי מלא, יש לדחוף את היחידה התרמית פנימה בחזרה כדי לרוקן את הדלי לפני שמשיכים בריקון האמבטיה.

אזהרות!

סוכנה - ילדך עלול לטבוע אם יושאר לבדו.

אזהרה - מוצר זה אינו התקן בטוחות. סכנת טביעה.

זהירות! לעולם אין להשאיר את ילדכם ללא השגחה.

תמיד חייב להיות בסביבה אדם מבוגר כדי להחזיק את הילד ולתמוך בו במטרה למנוע טביעה.

לעולם אל תתנו להשפעות חיצוניות להסיח את דעתכם.

ילדים יכולים לטבוע גם במים שעומקם בגובה 2 ס"מ בזמן קצר מאוד.

תמיד יש להישאר בקשר עין עם הילד בזמן הרחצה באמבטיה.

לעולם אין להשאיר את התינוק ללא השגחה גם אם לרגע.

אם עליכם לעזוב את החדר, קחו את התינוק אתכם.
אין לאפשר לילדים אחרים) גם אם הינם גדולים יותר) להחליף את המבגר.
הקפידו להניח את האמבט על משטח יציב. אין להשתמש במוצר זה על פני משטח בעל רמות גובה שונות.
בדקו תמיד את טמפרטורת המים לפני שאתם מכניסים את התינוקם לתוכה.
כדי למנוע כוויה ממים חמים, יש למקם את המוצר באופן שימנע מתינוקך מלהגיע למקור המים.
לפני הכנסת התינוק לאמבט יש לבדוק תמיד שטמפ' המים אינה גבוהה מ-38 מעלות צלזיוס ע"י שימוש במד החום.

HR

Ručna bébě-jou termobath 260 (1). Pažljivo pročitajte ovaj priručnik prije korištenja kupke za bebe i sačuvajte ga za buduću upotrebu. Sigurnost vašeg djeteta može biti ugrožena ako ne slijedite ove upute.

Termo kupka. Ova dječja kadica ističe se funkcionalnošću i dizajnom. Možete očitati točnu temperaturu vode za kupanje na prvi pogled i pratiti je do stupnja. Osim toga, dječja kadica ima i dozere za sapun i šampon, tako da vam je sve pri ruci dok se kupate. Kupka za bebe udovoljava zahtjevima zaštite okoliša, proizvoda i sigurnosti.

Upute. Dijete je ranjivo. Stoga nikada ne ostavljajte dijete samo i cijelo vrijeme ga držite za ruke dok se kupate! Kadica za bebe uvijek postavljajte na stabilnu površinu (A). Preporučamo korištenje bébě-jou postolja za kadu (2). Kada je kadica za bebu stabilna, napunite je vodom. Pazite da voda za kupanje nije prevruća. Ako je voda između 36 i 38 stupnjeva onda je dovoljno topla. Voda, uključujući i vaše dijete, ne smije biti viša od maksimalno 15 cm. Kada vaše dijete može sjediti, voda može dosezati maksimalno do struka vašeg djeteta. Kada koristite bébě-jou postolja za kadu, možete isprazniti kadu za bebe pomoću isporučenog odvodnog crijeva (B). Pričvrstite ga ispod izlaznog otvora kade i postavite npr. bébě-jou posuda za pelene (3) ispod crijeva. Zatim možete povući termoblok (termometar) dok ne čujete klik (C). Kadica za bebe se zatim isprazni. Kada je spremnik za pelene pun, termoblok možete gurnuti prema dolje i isprazniti spremnik za pelene. U prvim tjednima važno je da i ramena vašeg djeteta budu pod vodom, kako se ne bi ohladilo. Ne kupajte dijete predugo i dobro ga osušite. Pobrinite se da dijete bude toplo i izbjegavajte velike temperaturne razlike.

Odgovarajući članci. Za više informacija o našoj kompletnoj paleti proizvoda posjetite našu web stranicu: www.bebe-jou.com.

UPOZORENJA!

OPREZ! Nikad ne ostavljajte svoje dijete bez nadzora! Potrebno je da uvijek bude prisutna odrasla osoba koja će držati i nadzirati dijete kako bi se spriječilo utapanje! Nikad ne reagirajte na vanjske utjecaje.

- Akadályozza fulladát, mindig a gyermek karnyújtásnyira.
- Djeca se mogu utopiti vrlo brzo i to u vrlo malo vode (cca.2 cm).
- Kadica za kupanje bebe nema nikakvu zaštitu od utapanja. Događalo se da se djeca utope u kadicama.
- Ako baš morate napustiti prostoriju, uvijek uzmite dijete sa sobom.
- Uvijek provjerite jeste li kadicu postavili na stabilnu površinu (A).
- Prije nego stavite dijete u kadicu, uvijek provjerite temperaturu vode.
- Nikad ne nadolijevajte vodu iz slavine dok se dijete nalazi u kadicu.
- Uvjerite se da tijekom kupanja vaše dijete ne može dosegnuti slavinu.
- Kadica je dozvoljeno koristiti za kupanje djece do maksimalno 20 kg težine.
- Kombinirajte isključivo originalne bébě-jou dijelove i proizvode. Kombiniranje vaših bébě-jou proizvoda s proizvodima drugih proizvođača nije sigurno. Na primjer, uvjerite se da ste bébě-jou kadicu za kupanje uvijek postavili na vrh bébě-jou nosača kadicke (2).

Čišćenje. Kadica za kupanje bebe očistite mlakom vodom i blagim sapunom, a potom obrišite krpom. Nikad ne koristite kemijska sredstva za čišćenje.

Jamstvo. Za više informacija o jamstvenim uvjetima posjetite našu internetsku stranicu www.bebe-jou.com. Pohranite vaš priručnik i dokaz o kupnji na sigurno mjesto.

IT

Manuale di utilizzo della vasca termica per bambini bébě-jou 260 (1). Questa vasca è diversa nell'uso e nel design. Basta un attimo per leggere la temperatura esatta dell'acqua. Inoltre, questa vasca contiene dispenser di sapone e shampoo, cosicché li abbiate subito a portata di mano mentre lavate il vostro bambino. Questa vasca è un prodotto che rispetta l'ambiente e le regole della sicurezza.

Vasca termica. Questa vasca è diversa nell'uso e nel design. Basta un attimo per leggere la temperatura esatta dell'acqua. Inoltre, questa vasca contiene dispenser di sapone e shampoo, cosicché li abbiate subito a portata di mano mentre lavate il vostro bambino. Questa vasca è un prodotto che rispetta l'ambiente e le regole della sicurezza. Manuale d'uso. Un bambino è un essere vulnerabile. Non lasciarlo per nessun motivo da solo nella vasca e aiutarlo sempre a mantenere la corretta posizione! Occorre sempre appoggiare la vasca su una superficie stabile (A). Raccomandiamo di utilizzare lo stand della bébě-jou per appoggiarvi la vasca (2). Quando la vasca è in posizione, riempirla d'acqua. Assicurarsi che l'acqua non sia troppo calda. Se l'acqua ha una temperatura tra i 36 e i 38 gradi,

è sufficientemente calda. L'acqua, col bambino già dentro, non deve comunque superare i 15 cm. L'acqua non deve superare la vita del bambino quando lo stesso riesce a stare seduto. Grazie allo stand per la vasca, potrete anche facilmente svuotare la vasca grazie al tappo (B). È semplicemente sufficiente piazzare un secchiello (per esempio il dispenser bébé-jou dei pannolini) sotto il buco. E' poi possibile tirare verso l'alto il thermo block (termometro) fino a che si sente un click (C). La vasca a quel punto si svuota. Una volta riempito il secchiello (3), si può chiudere nuovamente il tappo e svuotare il secchiello. Nelle prime settimane è importante che anche le spalle del vostro bambino siano sotto l'acqua, per far sì che non si raffreddi. Non lasciare il bambino troppo a lungo in acqua e asciugarlo bene. Fate sì che il vostro bambino non debba soffrire di sbalzi di temperatura troppo grandi.

Prodotti correlati. Per visionare tutti i nostri articoli e le relative informazioni si prega di consultare il nostro sito: www.bebe-jou.com.

ATTENZIONE!

ATTENZIONE! Non lasciate mai il vostro bambino incustodito! Vi deve sempre essere una persona adulta a controllarlo, per tenerlo su e far sì che non anneghi! Non fidarsi di un controllo fatto da lontano.

- Prevenire gli annegamenti, sempre mantenere il vostro bambino con portata di mano.
- I bambini potrebbero annegare in fretta in acque anche molto basse (± 2 cm).
- La vasca in sé non previene l'annegamento. Purtroppo vi sono stati casi in cui bambini sono annegati in queste circostanze.
- In caso in cui dobbiate allontanarvi dalla stanza, portate il bambino con voi.
- Assicuratevi sempre che la vasca si trovi su una superficie stabile (A).
- Controllate sempre la costanza della temperatura dell'acqua quando il bambino vi si trova dentro.
- Non versate acqua quando il bambino si trova dentro la vasca.
- Assicuratevi che l'acqua non copra mai la testa.
- Il peso massimo per il bambino deve essere di 20 kg.
- Si prega di utilizzare sempre prodotti della stessa linea. Non è sicuro utilizzare un prodotto bébé-jou con quelli di altre marche. Quindi, per esempio, posizionare sempre la vasca su un portavasca (2) della bébé-jou.

Pulizia. Pulire la vasca con acqua tiepida e detersivo non aggressivo per le superfici ed asciugarla con cura. Non utilizzare prodotti chimici.

Garanzia. Per maggiori informazioni sulla garanzia del prodotto consultare il nostro sito: www.bebe-jou.com. Tenere le istruzioni e la garanzia in un posto sicuro.

NL

Handleiding bébé-jou thermobad 260 (1). Lees deze handleiding zorgvuldig door voordat u het babybad gaat gebruiken en bewaar deze om eventueel later te kunnen raadplegen. De veiligheid van uw kindje kan gevaar oplopen indien u deze instructies niet opvolgt.

Thermobad. Dit babybad onderscheidt zich in functionaliteit en vormgeving. In één oogopslag kunt u de exacte temperatuur van het badwater aflezen en op de graad nauwkeurig blijven volgen. Daarnaast beschikt het babybad over dispensers voor zeep en shampoo, zodat u tijdens het baden alles bij de hand heeft. Het babybad voldoet aan de milie-, product- en veiligheidsnormen.

Gebruiksaanwijzing. Een kindje is kwetsbaar. Laat uw kindje daarom nooit alleen en houd uw kindje te allen tijde vast tijdens het baden! Plaats het babybad altijd op een stabiele ondergrond (A). Wij raden aan hiervoor de bébé-jou badstandaard te gebruiken (2). Wanneer het babybad stabiel staat, vult u deze met water. Zorg ervoor dat het badwater niet te warm is. Als het water tussen de 36 en de 38 graden is dan is het warm genoeg. Het water, inclusief uw kindje mag niet hoger zijn dan maximaal 15 cm. Wanneer uw kindje kan zitten dan mag het water maximaal tot aan de taille van uw kindje komen. Wanneer u een bébé-jou badstandaard gebruikt, kunt u het babybad legen met behulp van de meegeleverde afvoerslang (B). Bevestig deze onder de uitloopopening van het bad en plaats b.v. een bébé-jou luieremmer (3) onder de slang. U kunt hierna het thermoblock (de thermometer) omhoog trekken totdat u een klik hoort (C). Het babybad loopt dan leeg. Wanneer de luieremmer vol is kunt u het thermoblock weer omlaag duwen en de luieremmer legen. In de eerste weken is het belangrijk dat ook de schouders van uw kindje onder water zijn, zodat deze niet kunnen afkoelen. Badder uw kindje niet te lang en droog het goed af. Zorg ervoor dat uw kindje warm blijft en voorkom grote temperatuurverschillen.

Bijpassende artikelen. Kijk voor meer informatie over ons complete productassortiment op onze website: www.bebe-jou.com.

WAARSCHUWINGEN!

OPGELET! Laat uw kindje nooit onbewaakt achter! Er moet altijd een volwassen persoon bij het kindje aanwezig zijn om het vast te houden en te ondersteunen om verdrinking te voorkomen! Reageer dus nooit op invloeden van buitenaf.

- Voorkom verdrinking, houd altijd uw kind binnen handbereik.
- Kinderen kunnen zeer snel en in zeer laag water (± 2 cm) verdrinken.
- Het babybad biedt geen enkele bescherming tegen verdrinking. Er zijn kinderen verdrongen in een bad.

- Mocht u genoodzaakt zijn de ruimte te verlaten, neem uw kindje dan mee.
- Zorg er altijd voor dat het babybad op een stabiele ondergrond staat (A).
- Controleer altijd de temperatuur van het water voordat u, uw kindje in bad legt.
- Vul het babybad nooit onder de kraan wanneer uw kindje in het bad zit.
- Zorg dat uw kindje tijdens het badderen niet bij de kraan kan.
- Het babybad kan gebruikt worden voor kinderen met een gewicht tot maximaal 20 kg.
- Combineer alleen originele bébé-jou onderdelen en producten met elkaar. Het is niet veilig om bébé-jou producten te combineren met producten van een ander merk. Plaats b.v. een bébé-jou babybad altijd op een badstandaard van bébé-jou (2).

Schoonmaken. Reinig het bad met lauwwarm water en zachte zeep en wrijf het daarna droog met een doek. Gebruik nooit chemische reinigingsmiddelen.

Garantie. Kijk voor meer informatie over onze garantievoorzwaarden op onze website: www.bebe-jou.com. Bewaar uw handleiding en aankoopbewijs op een veilige plaats.

NO

bébé-jou thermobad 260 (1) manual. Vennligst les denne manualen grundig før du begynner å bruke babybadekaret, og oppbevar den trygt i tilfelle du ønsker å slå opp i den ved et senere tidspunkt. Ditt barns sikkerhet kan være i fare dersom du ikke følger disse instruksjonene.

Thermobad. Dette babybadekaret skiller seg ut både når det gjelder funksjonalitet og design. Du kan se badevannets nøyaktige temperatur med et kjøpt bilik, og deretter fortsatte å overvåke denne monitoren grundig. Babybadekaret har også fordelere for såpe og shampo. Det sikrer at du har alt innenfor rekkevidde under badeprosessen. Babybadekaret oppfyller alle relevante miljø-, produkt og sikkerhetskrav.

Bruksanvisning. Et lite barn er sårbart. Sørg derfor for at du aldri lar barnet være alene, og at du alltid holder det mens det bader! Påse at du alltid plasserer babybadekaret på en stabil overflate (A). Vi anbefaler at du bruker badestativet fra bébé-jou (2). Straks badet har blitt plassert stabilt kan du fylle det med vann. Sørg for at badevannet ikke er for varmt. Vannet er varmt nok hvis det er mellom 36 og 38 grader. Vannet, inkludert barnet ditt, bør ikke overskride 15 cm. Vannet skal maksimalt gå opp til barnets midje straks det er i stand til å sitte. Du kan tømme babybadekaret med hjelp av en medlevert dreneringsslange dersom du benytter badestativet fra bébé-jou (B). Fest dette til badet utgangspning og plasser for eksempel en bleiebøtte fra bébé-jou under slangen. Du kan deretter trekke opp varmeblokken (termometeret) inntil du hører et klikk (C). Babybadekaret vil nå bli tømt. Du kan trykke varmeblokken ned igjen når bleiebøtta er full, slik at du kan tømme bøtta (3) før du fortsetter. Det er viktig at også skuldrene til barnet ditt kan senkes i vannet i løpet av de første ukene. Slik sørger du for at disse ikke avkjøles for mye. Ikke bad barnet ditt for lenge, og sørg for å tørke det grundig. Påse at barnet ditt holder seg varmt til enhver tid og unngå store temperaturvariasjoner.

Passende artikler. Vennligst besøk vår nettside på www.bebe-jou.com for mer informasjon om hele produktsortimentet vårt.

ADVARSLER!

FORSIKTIG! Hold alltid barnet ditt under oppsyn! En voksen må alltid være tilstede for å holde og støtte barnet slik at det ikke kan drukne! Aldri reagere på noen ytre påvirkninger.

- Forhindre drukning, alltid holde barnet med armlengdes avstand.
- Barn kan drukne svært kjapt, og selv når vannet ikke har en dybde på mer enn omlag 2 cm.
- Babybadekaret tilbyr ingen beskyttelse mot å drukne. Barn har druknet i bad.
- Dersom du er nædt til å forlate rommet må du alltid ta barnet med deg.
- Sørg alltid for at babybadekaret er plassert på en stabil overflate (A).
- Sjekk alltid vannets temperatur før du plasserer barnet ditt i badevannet.
- Fyll aldri opp badet mens barnet ditt sitter befinner seg i babybadekaret.
- Sørg for at barnet ditt ikke kan få tak i kranen mens det bades.
- Babybadekaret kan benyttes av barn med en maksimumsvekt på 20 kg.
- Kun autentiske deler og produkter fra bébé-jou skal kombineres. Det er ikke trygt å kombinere produkter fra bébé-jou med produkter fra andre merker. For eksempel skal du alltid sørge for å plassere babybadekaret fra bébé-jou oppå badestativet (2) fra bébé-jou.

Rengjøring. Babybadekaret rengjøres med lunkent vann og en mild såpe, og tørkes deretter med en klut. Aldri bruk kjemiske rengjøringsmidler.

Garanti. Besøk vår nettside på www.bebe-jou.com for mer informasjon om våre garantivilkår. Manualen og kvitteringen oppbevarer du på et trygt sted.

PL

Termowanienka bébé-jou 260 (1) instrukcja użytkowania. Przed rozpoczęciem użytkowania wanienki należy zapoznać się uważnie z tymi instrukcjami. Instrukcje należy przechowywać w bezpiecznym miejscu, aby móc

wykorzystać je później. Nieprzebrnięcie tych instrukcji może powodować sytuację groźną dla dziecka.

Termowanienka. Ten model wanienki wyróżnia się zarówno funkcjonalnością, jak i nowatorską konstrukcją. Wystarczy jeden rzut oka, aby poznać i precyzyjnie monitorować podczas kąpeli dokładną temperaturę wody w waniuence. Wanienka wyposażona jest także w dwa dozowniki – na mydło i szampon, dzięki czemu wszystko, co niezbędne podczas kąpeli jest zawsze pod ręką. Wanienka spełnia wszystkie wymagania dotyczące ochrony środowiska, produktu i bezpieczeństwa.

Instrukcja użytkowania. Małe dziecko jest delikatne. Z tego powodu nie wolno nigdy zostawiać dziecka samego w waniuence i należy zawsze je trzymać podczas kąpeli! Należy zawsze upewnić się, że wanienka została ustawiona na stabilnej powierzchni (A). Zalecamy stosowanie stojaka kąpielowego bébé-jou. Wodę należy wlewać do wanienki po jej stabilnym ustawieniu (2). Woda do kąpeli nie może być zbyt gorąca. Wystarczająca temperatura wody to 36–38 stopni Celsjusza. Poziom wody, po włożeniu do niej dziecka, nie powinien być wyższy niż 15 cm. Woda nie powinna sięgać wyżej niż talia siedzącego dziecka. Jeśli wanienka stoi na stojaku kąpielowym bébé-jou, można ją opróżnić za pomocą sprzedawanego w komplecie węża odpływowego (B). Wystarczy podłączyć wąż do otworu spustowego wanienki i podstawić pojemnik na wodę, może to być na przykład wiaderko na pieluchy (3) bébé-jou. Następnie należy pociągnąć do góry blok termometru, do chwili słyszalnego kliknięcia (C). Wanienka zostanie opróżniona. Blok termometru można wcisnąć, jeśli wiaderko jest pełne, opróżnić je i kontynuować opróżnianie wanienki. W pierwszych tygodniach życia ważne jest, aby ramiona dziecka także były zanurzone w wodzie i zbytnio się nie wychładzały. Kąpiel dziecka nie powinna trwać zbyt długo, a po kąpeli należy dokładnie wytrzeć dziecko. Należy dbać o zapewnienie dziecku odpowiedniej temperatury otoczenia i unikać dużych zmian temperatury.

Powiązane artykuły. Informacje na temat kompletnego asortymentu naszych produktów znaleźć można na witrynie www.bebé-jou.com.

OSTRZEŻENIE!

UWAGA! Nigdy nie wolno pozostawiać dziecka bez nadzoru! Dziecko musi być przez cały czas podtrzymywane przez dorosłego, aby zapobiec możliwości utonięcia. Należy ignorować zewnętrzne źródła rozproszenia uwagi.

- Zapobiec utonięcia, zawsze dziecko zasięgu ręki.
- Dzieci toną bardzo szybko i wystarczy do tego bardzo płytka woda (około 2 cm).
- Wanienka nie zapewnia ochrony przed utonięciem. Znane są przypadki utonięć dzieci w wanienkach.
- W przypadku konieczności wyjścia z pomieszczenia należy zawsze zabierać dziecko ze sobą.
- Należy zawsze upewniać się, że wanienka została ustawiona na stabilnej powierzchni (A).
- Należy zawsze sprawdzać temperaturę wody przed włożeniem dziecka do wanienki.
- Nigdy nie wolno nalewać do wanienki wody z kranu, gdy znajduje się w niej dziecko.
- Wanienkę należy ustawiać tak, aby dziecko nie mogło dosięgnąć do kranu podczas kąpeli.
- Wanienkę można stosować do kąpienia dzieci o maksymalnej wadze równej 20 kg.
- Zawsze należy łączyć ze sobą wyłącznie autentyczne części i produkty bébé-jou. Łączenie produktów bébé-jou z produktami innej marki jest niebezpieczne. Na przykład należy zawsze upewniać się, że wanienka została ustawiona na stojaku (2) kąpielowym bébé-jou.

Mycie. Wanienkę należy myć letnią wodą i delikatnym mydłem, a po wymyciu wytrzeć ją ściereczką. Nigdy nie wolno stosować chemicznych środków czystości.

Gwarancja. Więcej na temat warunków gwarancji dowiedzieć się można pod adresem www.bebé-jou.com. Instrukcję użytkowania i dowód zakupu należy przechowywać w bezpiecznym miejscu.

PT

Manual banheira térmica 260 (1) da bébé-jou. Leia atentamente este manual antes de usar a banheira para bebé e guarde-o para referência futura. Ao não seguir estas instruções, poderá estar a por em causa a segurança do seu bebé.

Banheira térmica. Esta banheira para bebé destaca-se em termos de funcionalidade e design. De uma só vez, consegue ver a temperatura exata da água do banho e continuar a seguir a evolução da mesma. Além disso, a banheira para bebé dispõe de dispensadores de sabonete e shampoo, de modo a que tenha sempre tudo à mão durante o banho. A banheira para bebé cumpre todos requisitos ambientais, do produto e de segurança.

Manual de instruções. Um bebé é extremamente vulnerável. Nunca deixe o seu bebé sozinho e seguro-o sempre bem durante o banho! Coloque a banheira para bebé sempre numa superfície fixa (A). Recomendamos o uso do suporte para banheiras da bébé-jou (2). Depois de a banheira para bebé estar fixa, encha-a com água. Certifique-se de que a água do banho não está demasiado quente. A temperatura da água deve estar entre 36° C e 38° C. O nível da água, com o seu bebé dentro da banheira, não deve ser superior a 15 cm. Quando o seu bebé já se consegue sentar, a água deve chegar-lhe no máximo até à cintura. Se utilizar um suporte para banheiras da bébé-jou, pode esvaziar a banheira com a ajuda do tubo de descarga de água fornecido (B). Fixe o tubo sob a abertura de descarga da banheira e coloque, por exemplo, um balde para frialdas da bébé-jou por baixo do tubo. De seguida, pode puxar o termobloco (o termómetro) para cima até ouvir um clique (C). A banheira de bebé começa a esvaziar. Quando o balde estiver cheio, pode voltar a empurrar o termobloco para baixo e esvaziar o

balde (3). Nas primeiras semanas de vida, é importante cobrir também os ombros do bebê, para este não ter frio. Não prolongue demasiado o banho e seque bem o bebê no fim. Assegure-se de que o seu bebê se mantém quente e evite grandes variações de temperatura.

Artigos compatíveis. Para mais informações sobre o nosso catálogo completo de produtos, visite o nosso site: www.bebe-jou.com.

ADVERTÊNCIA!

ATENÇÃO! Nunca deixe seu bebê sozinho! O bebê deve estar sempre na presença de um adulto, para o segurar e apoiar, de modo a evitar afogamentos! Por isso, não deve reagir a influências externas.

- Previna-se afogando, mantenha sempre o seu filho com alcance do braço.
- Um bebê pode afogar-se muito rapidamente em pouca água (±2 cm).
- A banheira para bebê não dispõe de qualquer proteção contra o afogamento e já se verificaram afogamentos em banheiras.
- Caso seja necessário abandonar a sala, leve o bebê consigo.
- Certifique-se de que a banheira para bebê está apoiada numa superfície fixa (A).
- Verifique sempre a temperatura da água antes de colocar o seu bebê na mesma.
- Nunca coloque a banheira por baixo da torneira para a encher quando o seu bebê está sentado na mesma.
- Certifique-se de o seu bebê não consegue chegar à torneira durante o banho.
- Pode usar a banheira para bebê até ao peso máximo de 20 kg.
- Combine apenas com componentes e produtos originais da bébé-jou. Não é seguro para o bebê combinar os produtos da bébé-jou com produtos de outras marcas. Coloque a sua banheira para bebê da bébé-jou sempre sobre um suporte para banheiras (2) da bébé-jou.

Limpeza. Lave a banheira para bebê com água morna e um detergente suave e seque-a, de seguida, com um pano. Nunca utilizar produtos de limpeza químicos.

Garantia. Para mais informações, consulte as nossas condições de garantia na nossa página web: www.bebe-jou.com. Mantenha o seu manual e o comprovativo da compra num local seguro.

RU

Руководство к термованночке bébé-jou 260 (1). Пожалуйста, внимательно прочтите данное руководство перед использованием детской ванночки, и храните его для дальнейшего использования. Если Вы не будете следовать указанным инструкциям, безопасность Вашего ребенка может быть под угрозой.

Термованночка. Эта детская ванночка выделяется функциональностью и дизайном. Вы можете определить точную температуру воды в ванночке просто взглянув на нее и далее продолжать внимательно следить за ней. Детская ванночка также имеет дозаторы для мыла и шампуня, поэтому во время купания у Вас все находится под рукой. Детская ванночка соответствует всем экологическим требованиям, требованиям к изделию и безопасности.

Инструкция по применению. Маленький ребенок беззащитный. Поэтому никогда не оставляйте ребенка одного и всегда держите его или ее во время купания! Каждый раз убедитесь, что Вы установили детскую ванночку на устойчивую поверхность. (A) Мы рекомендуем использовать подставку для ванночки bébé-jou (2). Устойчиво установив детскую ванночку, наполните ее водой. Убедитесь, что вода в ванночке не слишком горячая. Вода должна быть достаточно теплой, между 36 и 38 градусами. Уровень воды, когда Ваш ребенок находится в ванночке, не должен превышать в общей сложности 15 см. Когда Ваш ребенок сможет сидеть, вода максимально может достигать уровня талии Вашего ребенка. сливного шланга (B). Прикрепите его к отверстию в ванночке и подставьте под шланг, например, небольшое ведерце. После этого потяните термоблок (термометр) вверх, пока не услышите щелчок (C). Таким образом, можно слить воду с детской ванночки. Если ведерце переполнено, снова нажмите на термоблок, чтобы приостановить слив воды с ванночки, вылейте всю воду с ведера и, после этого, продолжайте сливать воду с ванночки (3).

Важно, чтобы плечи Вашего ребенка также были погружены в воду во время купания в течение первых недель, для того чтобы ребенок не замерз. Не купайте ребенка слишком долго, и хорошо вытирайте его или ее после купания. Обеспечьте, чтобы Ваш ребенок был всегда в теплоте, и избегайте значительных колебаний температуры.

Совместимые изделия. Пожалуйста, посетите наш вебсайт www.bebe-jou.com для получения дополнительной информации о полном ассортименте нашей продукции.

ВНИМАНИЕ!

ВНИМАНИЕ! Никогда не оставляйте ребенка без присмотра! Взрослый всегда должен присутствовать во время купания для того, чтобы удерживать и поддерживать ребенка с целью предотвращения утопления! Никогда не реагируйте на любые внешние воздействия.

- Предотвращение утопления, всегда держите ребенка на расстоянии вытянутой руки.
- Дети могут утонуть очень быстро и в очень маленьком количестве воды (около 2 см).
- Детская ванночка не обеспечивает никакой защиты от утопления. Известны случаи утопления в ванночках.
- Если Вы вынуждены выйти из комнаты, то всегда берите малыша с собой.
- Убедитесь, что детская ванночка установлена на устойчивой поверхности (A).
- Всегда проверяйте температуру воды, прежде чем положить малыша в ванночку.

- **Ni**kogda ne zapolnajte vannoчку, използвая кран, когда Ваш малыш находится в детской ванночке.
- Убедитесь, что малыш не сможеt дотянуться до крана во время купания.
- Детскую ванночку можно использовать для детей весом максимум 20 кг.
- Комбинируйте только оригинальные детали и изделия bébé-jou. Небезопасно использовать изделия bébé-jou с изделиями другой марки. Например, всегда устанавливайте детскую ванночку bébé-jou на подставку для ванночки (2) bébé-jou.

Мытье. Помойте детскую ванночку теплой водой и мягким мылом, а затем вытрите насухо тканью. **Н**икогда не используйте химические чистящие средства.

Гарантия. Посетите наш вебсайт www.bebe-jou.com для получения дополнительной информации об условиях гарантии.

Храните руководство и документ, подтверждающий покупку, в безопасном месте.

SE

bébé-jou termobad 260 (1) manual. Vänligen läs manualen noggrant innan du börjar använda babybadet och förvara den någonstans i säkerhet i fall du vill läsa den igen vid ett senare tillfälle. Ditt barns säkerhet kan vara i fara om du inte följer instruktionerna.

Termobad. Det här babybadet sticker ut både när det gäller funktionalitet och design. Du kan se den exakta temperaturen på badvattnet på ett ögonblick och därefter följa denna noggrant. Babybadet har även behållare för tvål och shampoo, vilket säkerställer att du har allt nära till hands under badet. Babybadet lever upp till alla gällande krav på miljö, produkten och säkerheten.

Användningsinstruktioner. Ett litet barn är sårbart. Därför bör du aldrig lämna ditt barn ensamt och alltid hålla i honom eller henne under badandet! Se alltid till att du placerar babybadet på en stabil yta (A). Vi rekommenderar att du använder ett bébé-jou badställ (2). Fyll babybadet med vatten först när det står stabilt. Kontrollera att vattnet inte är för varmt. Vattnet är tillräckligt varmt om det är mellan 36 och 38 grader. Vattennivån, inklusive ditt barn, bör inte överstiga 15 cm. Vattnet ska maximalt gå upp till ditt barns midja så snart han eller hon kan sitta. Du kan tömma badet med en medföljande tömningsslang om du använder ett bébé-jou badställ (B). Fäst denna mot badets utloppsöppning och placera, till exempel, en bébé-jou blöjhind under slangen. Du kan därefter dra termoblocket (termometern) tills du hör ett klick (C). Babybadet kommer att tömmas. Du kan trycka ner termoblocket igen om blöjhinderna är full, vilket tillåter dig att tömma hinken (3) innan du fortsätter. Det är viktigt att dina barns axlar doppas i vattnet under de första veckorna för att säkerställa att de inte kyls ner för mycket. Bada inte ditt barn för länge och se till att torka honom eller henne ordentligt. Se till att ditt barn håller sig varm hela tiden och undvik stora temperaturskillnader.

Passande produkter. Vänligen besök vår hemsida www.bebe-jou.com för mer information om vårt kompletta produktsortiment.

WARNING!

WARNING! Lämna aldrig ditt barn utan uppsikt! En vuxen ska alltid vara närvarande och hålla i barnet för att undvika att barnet drunknar! Reagera aldrig på några externa influenser.

- Förhindra att drunkna, alltid hålla ditt barn med armlängds avstånd.
- Barn kan drunkna mycket snabbt och även i mycket låga vattenmängder (ca. 2 cm).
- Babybadet har inget drunkningskydd. Barn har drunknat i badet.
- Om du inte har något annat val än att lämna rummet, ta alltid med dig barnet.
- Se alltid till att babybadet är placerat på en stabil yta (A).
- Kontrollera alltid vattnets temperatur innan du sätter ner barnet i badet.
- Fyll aldrig upp badet med kranen medan ditt barn sitter i babybadet.
- Se till att ditt barn inte kan nå kranen under badandet.
- Babybadet kan användas för barn som väger max. 20 kg.
- Kombinera endast tillförlitliga bébé-jou delar och produkter. Kombinerad av dina bébé-jou produkter med andra märken är inte säkert. Till exempel ska du alltid placera ett bébé-jou babybad på ett bébé-jou badställ (2).

Rengöring. Rengör babybadet med ljummet vatten och en mild tvål och torka därefter med en trasa. Använd aldrig kemiska rengöringsmedel.

Garanti. Besök vår hemsida www.bebe-jou.com för mer information om våra garantivillkor. Förvara manualen och inköpskvittot på ett säkert ställe.

SI

Priročnik za termo kad bébé-jou 260 (1). Pred uporabo otroške kadi natančno preberite ta priročnik in ga shranite na varno mesto, če ga boste v prihodnje morda še potrebovali. Če teh navodil ne boste upoštevali, lahko ogrozite varnost svojega otroka.

Termo kad. Ta otroška kad izstopa tako po funkcionalnosti kot tudi obliki. Hitro lahko vidite natančno temperaturo

vode v kadi, ki jo tako lahko spremljate ves čas. Otroška kad ima tudi posodici za milo in šampon, ki poskrbita, da imate med kopanjem pri roki vse potrebno. Otroška kad je v skladu z vsemi ustreznimi okoljskimi in varnostnimi zahtevami ter zahtevami izdelka.

Navodila za uporabo. Majhen otrok je ranljiv. Zato ga med kopanjem nikoli ne smete puščati samega in ga morate ves čas držati! Otroško kad vedno postavite na stabilno podlago (A). Priporočamo vam uporabo stojala za kad bébé-jou (2). Potem ko je otroška kad stabilno postavljena, jo napolnite z vodo. Voda v kadi ne sme biti prevroča. Voda je dovolj topla, če je njena temperatura med 36 in 38 °C. Voda, vključno z otrokom, ne sme biti višja od 15 cm. Ko otrok že zna sedeti, mu lahko voda sega največ do pasu. Če uporabljate stojalo za kad bébé-jou, lahko otroško kad izpraznite s priloženo cevjo (B). Namestite jo v izhodno odprtino na kadi in pod cev namestite npr. koš za pleničke bébé-jou. Nato lahko dvignete termometer, dokler ne zaslišite klika (C). Otroška kad se potem izprazni. Če je koš za pleničke (3) poln, lahko termometer potisnete nazaj navzdol, in ko izpraznite, nato pa nadaljujete. Prvih nekaj tednov je pomembno, da v vodo lahko namočite tudi otrokove rame in tako poskrbite, da se le-te ne morejo preveč ohladiti. Otroka ne kopajte predolgo in ga na koncu temeljito obrišite. Poskrbite, da je otroku ves čas toplo, in se izogibajte večjim temperaturnim nihanjem.

Dodatna oprema. Če želite več informacij o vseh naših izdelkih, obiščite spletno mesto www.bebe-jou.com.

OPOZORILA!

POZOR! Otroka nikoli ne puščajte brez nadzora! Vedno mora biti prisotna odrasla oseba, ki otroka drži in podpira, saj lahko otrok v naspotnem primeru utone! Nikoli se ne odzovite na znanje motnje.

- Zneprečujete utopitev, vedno imejte otroka z dosegu roke.
- Otroci lahko zelo hitro utonejo in to že v zelo nizki vodi (pribl. 2 cm).
- Otroška kad ne nudi nobene zaščite pred utopitvijo. Zgodilo se je že, da so otroci v kadi utonili.
- Če nimate druge možnosti in morate prostor zapustiti, otroka vedno vzemite s seboj.
- Otroška kad mora biti vedno postavljena na stabilno podlago (A).
- Preden otroka položite v kad, vedno preverite temperaturo vode.
- Medtem ko je otrok v kadi, vode v kad nikoli ne dotočite s pipo.
- Prepričajte se, da otrok med kopanjem ne more doseči pipe.
- Otroška kad je primerna za otroke, ki so težki največ 20 kg.
- Skupaj uporabljajte samo originalne dele in izdelke bébé-jou. Uporaba izdelkov bébé-jou z izdelki druge znamke ni varna. Na primer: otroško kad bébé-jou vedno postavite na stojalo (2) za kad bébé-jou.

Čiščenje. Otroško kad očistite z mlačno vodo in blagim milom, nato pa jo obrišite s krpo. Nikoli ne uporabljajte kemičnih čistilnih sredstev.

Garancija. Če želite več informacij o naših garancijskih pogojih, obiščite spletno mesto www.bebe-jou.com. Priročnik in potrdilo o nakupu hranite na varnem mestu.

TR

bébé-jou termo banyosu 260 (1) kilavuzu. Bebek banyosunu kullanmaya başlamadan önce bu kilavuzu dikkatlice okuyun ve daha sonra tekrar başurmak isterseniz diye güvenli bir yerde saklayın. Bu talimatlarda izlemeszeniz çocuđunuzun güvenlik tehdit altında olabilir

Termo banyosu. Bu bebek banyosu, işlevselliđi ve tasarımıyla farklılık gösterir. Bir bakişta banyo suyunun tam sıcaklıđını görebilir ve sonra da dikkatlice izleyebilirsiniz. Bebek banyosunda, banyo sırasında her şeyin elinizde altında olmasını garantileyerek sabunluk ve şampuanlık bulunur. Bebek banyosu geđerli bütün çevre, ürün ve güvenlik gereksinimlerini yerine getirir.

Kullanım Talimatları. Küçük bir çocuk kolay incinebilir. Bu nedenle, çocuđunuzun banyo sırasında asla tek başına bırakmayın ve her zaman tutun! Her zaman bebek banyosunu her zaman sağlam bir yüzeye yerleştirdiđinizden emin olun (A). Bébé-jou banyo standını kullanmanızı öneririz (2). Sağlam biçimde yerleştirdikten sonra bebek banyosunu suyla doldurun. Banyo suyunun fazla sıcak olmadıđından emin olun. 36 - 38 derece arasıdaysa su yeterince sıcak olmalıdır. Çocuđunuz içindeyken suyun toplam yüksekliđi 15 cm'yi aşmamalıdır. Çocuđunuz oturabilmeye başladığında su en fazla çocuđunuzun beline kadar girmelidir. Bir bébé-jou banyo standı kullanıyorsanız bebek banyosunu ürünüle birlikte verilen bir boşaltma hortumuyla boşaltabilirsiniz (B). Bunu banyonun çıkış açıklığına sabitleyin ve hortumun altına örneđin bir bébé-jou çöp kovası koyun. Sonra da termo blokunu (termometreyi) bir tık sesi duyuncaya kadar yukarı çekebilirsiniz (C). Bebek banyosu şimdiki boşalır. Çöp kovası dolunca termo blokunu tekrar aşağı itebilir ve böylece devam etmeden önce kovayı (3) boşaltabilirsiniz. İlk haftalarda, fazla sođumamaları için çocuđunuzun omuzlarının da suyun içinde olması önemlidir. Çocuđunuz fazla uzun süre yıkamayın ve iyice kuruladıđınızdan emin olun. Çocuđunuzun her zaman sıcak olmasını sağlایun ve büyük sıcaklık dalgalanmalarını önleyin.

Aksesuarlar. Komple ürün grubumuz hakkında daha fazla bilgi almak için www.bebe-jou.com web sitemizi ziyaret edin.

UYARILAR!

DİKKAT EDİN! Çocuđunuzu asla tek başına bırakmayın! Suda bođulmasını önlemek için çocuđu tutmak ve deste-

Клемак ічін гер зана бир yetiŝkin bulunmalıdır! Dış etkilere asla tepki göstermeyin.

- Kol ulaşamayacağı çocuğunuza tutmak her zaman, boğulma önelir.
- Çocuklar çok cabuk ve düşük seviyede suda (yakl. 2cm) boğulabilir.
- Bebek banyosu boğulmaya karşı koruma sunmaz. Banyolarda çocuklar boğulmuştur.
- Odadan çıkmaktan başka seçeneğiniz yoksa, her zaman çocuğunuzu yanınıza alın.
- Bebek banyosunun her zaman sağlam bir yüzeye yerleştirildiğinden emin olun (A).
- Çocuğunuza banyoya oturtmadan önce her zaman suyun sıcaklığını kontrol edin.
- Çocuğunuz bebek banyosundayken asla musluğu kullanarak banyoyu doldurmayın.
- Banyo sırasında çocuğunuzun musluğu erişemeyeceğinden emin olun.
- Bebek banyosu maksimum 20 kg çocuklar için kullanılabilir.
- Sadece orijinal bébé-jou parça ve ürünleri birleştirin. Bébé-jou ürünlerini başka marka ürünlerle birleştirmek güvenli değildir. Örneğin, bébé-jou bebek banyosunu her zaman bir bébé-jou banyo standına (2) yerleştirin.

Temizlik. Bebek banyosunu ılık su ve hafif sabunla temizleyin ve sonra bir bezle kurulayın. Asla kimyasal temizlik maddeleri kullanmayın

Garanti. Garanti koşullarımız hakkında daha fazla bilgi için www.bebe-jou.com web sitesini ziyaret edin. Kılavuzunuzu ve satın alma kantinizi güvenli bir yerde saklayın.

UA

Інструкція з використання термованночки bébé-jou 260 (1). Будь ласка, уважно прочитайте дану інструкцію перед використанням дитячої ванночки та зберігайте її для подальшого використання. У випадку невиконання вказаних інструкцій, безпека Вашої дитини може опинитись під загрозою.

Термованночка. Дана дитяча ванночка виділяється своєю функціональністю та дизайном. Ви можете визначити точну температуру води у ванночці одним поглядом на неї і легко продовжувати контролювати температуру води підчас купання. Дитяча ванночка також має дозатори для мила та шампуню, тому під час купання у Вас все знаходиться під рукою. Дитяча ванночка відповідає всім екологічним вимогам, а також вимогам до виробу та його безпечного використання.

Інструкція з використання. Маленька дитина є беззахисною. Тому ніколи не залишайте дитину одну і завжди тримайте її під час купання! Переконайтесь, що Ви встановили дитячу ванночку на стійку поверхню (А). Ми рекомендуємо використовувати підставку для ванночки bébé-jou (2). Після встановлення, наповніть дитячу ванночку водою. Переконайтесь, що вода у ванночці не надто гаряча. Вода повинна бути досить теплою, між 36 і 38 градусами. Рівень води підчас купання не повинен перевищувати 15 см. Коли Ваша дитина зможе сидіти, максимальний рівень води повинен бути не вище рівня талії дитини. Якщо ви використовуєте підставку під ванночку bébé-jou, то спустити дитячу ванночку можна за допомогою зливної шланга. Прикріпіть його до отвору у ванночці і підставте під шланг, наприклад, невелике відерко (В). Після цього потягніть термоблок (термометр) вгору, поки не почуєте клацання (С). Таким чином можна злити воду з дитячої ванночки. Якщо відерко переповнене - знову натисніть на термоблок ванночки щоб призупинити злив, вилийте воду з переповненого відерка (3) і після цього продовжіть зливати воду з ванночки. Важливо, щоб плечі Вашої дитини також були занурені у воду під час купання протягом перших тижнів, щоб дитина не замерза. Не купайте дитину дуже довго і добре витирайте її після купання. Ваша дитина повинна завжди знаходитись в теплоті. Також, уникайте значних коливань температури.

Сумісні вироби. Будь ласка, відвідайте наш веб-сайт www.bebe-jou.com для отримання додаткової інформації про повний асортимент нашої продукції.

УВАГА!

УВАГА! Ніколи не залишайте дитину без нагляду! Дорослий завжди повинен бути присутнім під час купання дитини, щоб утримувати її для запобігання утоплення! Ніколи не відволікайтесь на будь-які сторонні фактори.

- Запобігання утоплення, завжди тримайте дитину на відстані витягнутої руки.
- Діти можуть потонути дуже швидко і в дуже маленькій кількості води (близько 2 см).
- Дитяча ванночка не забезпечує захисту від утоплення. Відомі випадки утоплення дітей у ванночках.
- Якщо Ви змушені вийти з кімнати, завжди беріть дитину з собою.
- Переконайтесь, що дитяча ванночка встановлена на стійкій поверхні (А).
- Завжди перевіряйте температуру води, перш ніж покласти дитину у ванночку.
- Ніколи не заповнюйте ванночку використовуючи кран, коли Ваша дитина знаходиться у ванночці
- Переконайтесь, що дитина не зможе дотягнути до крану під час купання.
- Дитячу ванночку можна використовувати для дітей вагою максимум 20 кг.
- Комбінуйте тільки оригінальні деталі та вироби bébé-jou. Небезпечно використовувати вироби bébé-jou з виробами іншої марки. Наприклад, завжди встановлюйте дитячу ванночку bébé-jou на підставку (2) для ванночки bébé-jou.

Миття. Помийте дитячу ванночку теплою водою і м'яким милом, а потім витріть тканиною насухо. Ніколи не використовуйте хімічні засоби для чищення.

Гарантія. Відвідайте наш вебсайт www.bebe-jou.com для отримання додаткової інформації про умови гарантії. Зберігайте інструкцію з використання та документ, що підтверджує покупку, в безпечному місці.

bébé[®] - JOU

related products

these products match
with the bath standard



visit bebe-jou.com
for more products



DE

Diese Babybadewanne unterscheidet sich in Funktionalität und Design. Auf einen Blick sehen Sie die genaue Temperatur des Badewassers und Sie können es genau auf Grad folgen. Darüber hinaus hat das Bad Spender für Seife und Shampoo, so dass Sie beim Baden alles zur Hand haben.

EN

This baby bath stands out both where functionality and design are concerned. You can see the exact temperature of the bath water at a mere glance and subsequently continue to monitor this carefully. The baby bath also has dispensers for soap and shampoo, ensuring you have everything to hand during the bathing process.

FR

Cette baignoire pour bébé se distingue par sa fonctionnalité et son design. Vous pouvez voir la température exacte de l'eau du bain d'un simple coup d'œil puis continuer à la surveiller attentivement. La baignoire pour bébé dispose également de distributeurs de savon et de shampooing, garantissant que vous ayez tout à portée de main pendant le processus de baignade.

NL

Dit babybad onderscheidt zich in functionaliteit en vormgeving. In één oogopslag kunt u de exacte temperatuur van het badwater aflezen en op de graad nauwkeurig blijven volgen. Daarnaast beschikt het babybad over dispensers voor zeep en shampoo, zodat u tijdens het baden alles bij de hand heeft.



easy to
install

© Atelier 49 Nederland bv | Wethouder Buitenhuisstraat 1 | 7951 SJ Staphorst | The Netherlands | info@atelier49.nl | bebe-jou.com | Country of origin: The Netherlands | Product design by Atelier 49 Nederland bv | art. 260 | Meets European safety standards EN17072:2018

bébé
- JOU



730260_V6